



# RAPPORT D'ACTIVITÉ 2020

## L'ABRÉGÉ



# LE MOT DE LA DIRECTRICE

L'année 2020 a été marquée par la gestion liée à la crise sanitaire et ses conséquences en termes d'organisation. Le 1<sup>er</sup> confinement a demandé aux équipes une mobilisation afin de repenser les modalités d'accompagnements et ce afin de garantir une continuité de service. Le service qualité et gestion des risques et la direction ont dû arrêter les plans de continuité d'activité et plans de reprise.

Pour le SAMSAH, les suivis ont été assurés à distance sauf pour les urgences ou les personnes les plus à risque. Des regroupements sur site ont été effectués de manière hebdomadaire. Pour l'ESRP, la formation à distance et le suivi MPS à distance ont pu être organisés. Pour autant, et à la reprise, des réunions (Retours d'Expériences (RETEX)) ont permis de repenser les moyens matériels mais aussi les priorités dans nos plans d'action. Les axes validés à la suite de ces réunions sont intégrés aux suivis du Projet d'Etablissement (PE) par le Comité de Suivi du Projet d'Etablissement (CSPE). Par exemple, la question d'une plateforme de formation à distance a montré avec encore plus d'acuité toute son importance.

Par conséquent, les projets pédagogiques demandent à être avancés afin d'entamer la 2<sup>e</sup> phase liée notamment à la formation à distance. Aussi et depuis septembre, beaucoup de projets ont été relancés et avancés : création d'un service pour jeunes adultes autistes, plan d'investissements, plans d'actions liés aux projets d'établissement et de service.

# PRÉSENTATION

**Belle Alliance, avec ses deux entités l'ESRP et le SAMSAH, accompagne les usagers dans leur démarche d'insertion sociale et professionnelle et dans l'élaboration de leur projet de vie.**

Nous défendons et prôtons des valeurs indispensables à la réussite de notre mission telle que la bienveillance, la solidarité et l'équité. Nous travaillons quotidiennement dans un souci de qualité, d'efficacité et d'innovation pour permettre aux usagers de disposer du meilleur service possible.

Notre volonté depuis 1960 est de permettre aux personnes reconnues en situation de handicap par la MDPH de s'insérer durablement dans la société et dans le monde de l'emploi en tenant compte des souhaits, du profil et des aptitudes de chacun.

Belle Alliance entend ainsi amener les usagers bénéficiaires de nos prestations et services vers une autonomie et faciliter leur insertion sociale et professionnelle, et leur émancipation dans une société inclusive.

Les équipes médico-psycho-sociales et pédagogiques de l'ESRP et du SAMSAH assurent un accompagnement à la fois personnalisé et global des personnes.

Nous mettons en œuvre une démarche qualité dans la perspective d'une amélioration permanente de la qualité des prestations.

# L'ÉTABLISSEMENT & SERVICE DE RÉADAPTATION PROFESSIONNELLE

NOTRE  
MISSION

L'ESRP Belle Alliance accueille des personnes en situation de handicap au sein de plusieurs dispositifs :

- Dispositif d'Éducation Professionnelle (DEP) ;
- Français Langue Étrangère (FLE) ;
- Préorientation (PREO) ;
- Remise À Niveau (RAN) ;
- Formations qualifiantes : Employé Administratif & d'Accueil (EAA), Secrétaire Assistant (SA), Technicien d'Assistance Informatique (TAI), Conducteur du Transport en Commun sur Route.

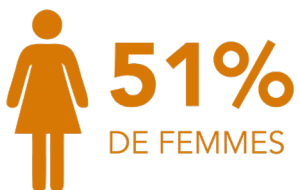
Belle Alliance propose ces différents dispositifs aux stagiaires afin de les accompagner dans leur parcours de reconversion professionnelle.

Notre mode de fonctionnement est basé sur un suivi individuel et personnalisé de chacun, aussi bien sur le plan pédagogique que sur le plan médico-psycho-social et éducatif.

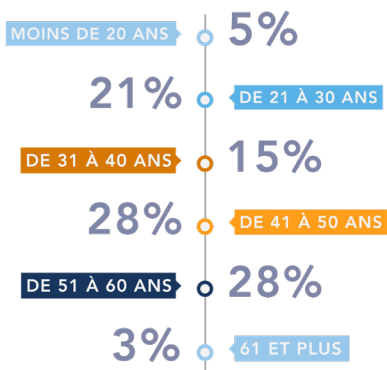
## TAXE D'APPRENTISSAGE

Belle Alliance est habilité à percevoir les 13% de la Taxe d'Apprentissage. Nous remercions les entreprises qui nous soutiennent et participent activement à la formation et à l'insertion professionnelles des usagers.

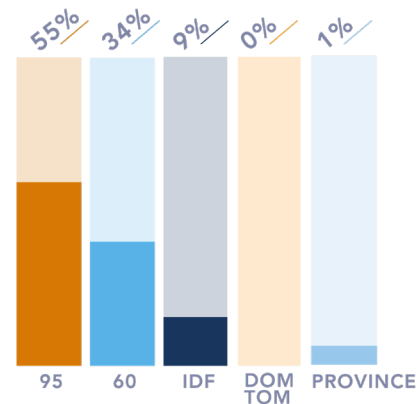
## LE PUBLIC ACCUEILLI



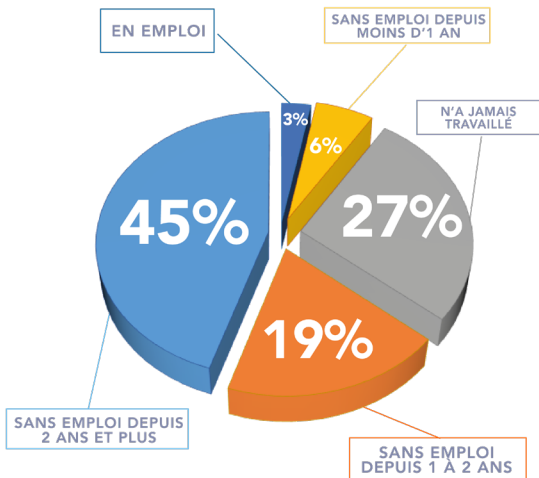
## MOYENNE D'ÂGE



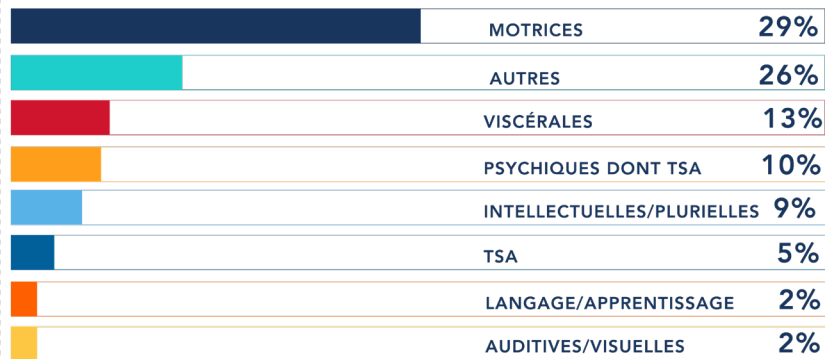
## PROVENANCE



## SITUATION RELATIVE À L'EMPLOI



## LES TYPES DE DÉFICIENCES



# L'ÉTABLISSEMENT & SERVICE DE RÉADAPTATION PROFESSIONNELLE

TAUX D'OCCUPATION

80%

## Les nouveautés de l'année :

Le contexte sanitaire de l'année 2020 n'a pas permis la mise en place de nouveaux dispositifs. Toutefois, le plan d'action concernant le travail sur l'ingénierie de formation et pédagogique des dispositifs de l'ESRP avance. L'objectif est de boucler l'ensemble des travaux en fin d'année 2022.

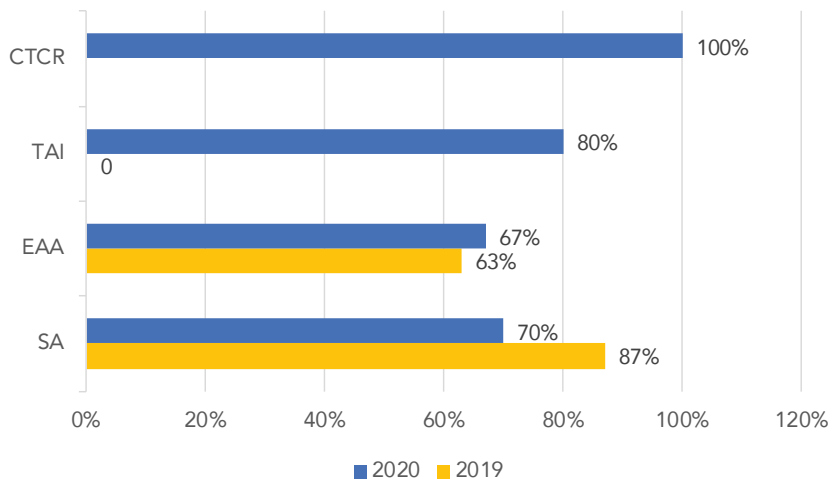
## LE TAUX DE RÉUSSITE AU TITRE



83% **VS** 91%

en 2020 en 2019

## LE TAUX D'INSERTION DANS L'EMPLOI



### Les perspectives pour 2021 portent prioritairement sur :

- La poursuite de la mise en oeuvre du Projet de Service ;
- L'adéquation de notre activité conformément à l'esprit du décret paru en octobre 2020 sur les ESRP, ESPO notamment pour l'anticipation des situations de rupture de parcours des stagiaires afin de leur garantir un continuum d'accompagnement (en amont comme en aval) ;
- La finalisation de l'aménagement ergonomique des salles de formation.

### Les perspectives pour 2021 portent également sur :

- La mise en place d'un service spécifique autisme dédié aux jeunes 16-25 ans visant à accompagner leur insertion sociale et professionnelle après accord de l'ARS IDF ;
- La préparation à la certification de nos actions de formation.



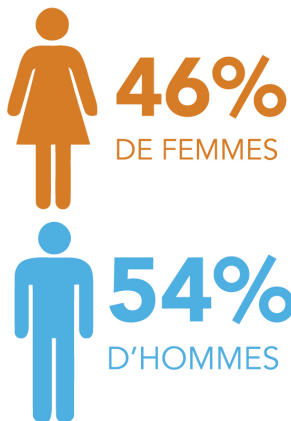
# LE SERVICE D'ACCOMPAGNEMENT MÉDICO-SOCIAL POUR ADULTES EN SITUATION DE HANDICAP PSYCHIQUE (SAMSAH)

## NOTRE MISSION

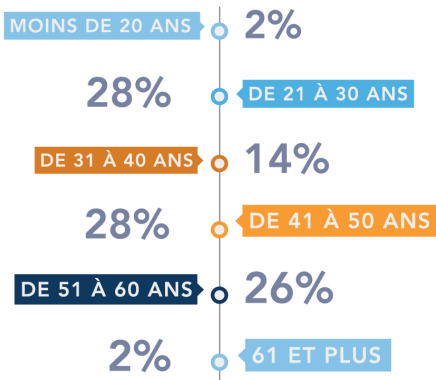
Le Service d'Accompagnement Médico-Social pour Adultes en Situation de Handicap Psychique a pour vocation, dans le cadre d'un accompagnement adapté, de contribuer à la réalisation du projet de vie des personnes en situation de handicap psychique. Notre mission est constituée de différentes étapes :

- Favoriser le retour ou le maintien à domicile de la personne afin d'y vivre de façon autonome ;
- Accompagner la personne dans son environnement de proximité (citoyenneté, intégration sociale, accompagnement administratif) ;
- Lui permettre d'être autonome dans sa capacité à se soigner par la mise en place d'un suivi médical et paramédical en milieu ouvert, adapté, régulier et coordonné ;
- Accompagner la personne dans les démarches d'insertion professionnelle en milieu ordinaire de travail ou en milieu protégé.

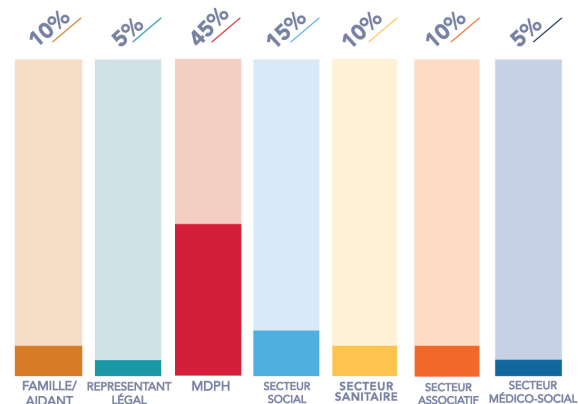
## PRÉSENTATION DU PUBLIC



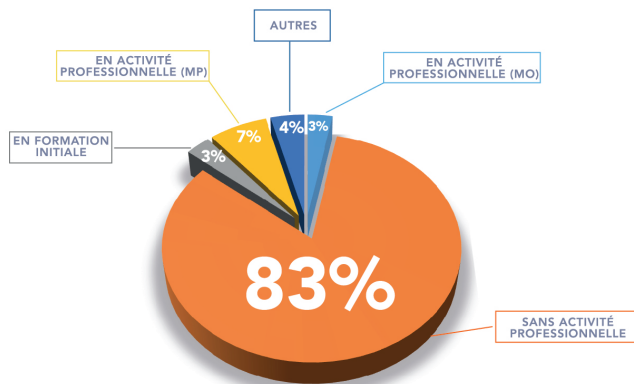
## MOYENNE D'ÂGE



## L'ORIGINE DE LA DEMANDE D'ADMISSION



## SITUATION RELATIVE À L'EMPLOI



## LES TYPES DE DÉFICIENCES



# LE SERVICE D'ACCOMPAGNEMENT MÉDICO-SOCIAL POUR ADULTES EN SITUATION DE HANDICAP PSYCHIQUE (SAMSAH)

TAUX D'ADMISSION

96%

**Les nouveautés de l'année se trouvent essentiellement au niveau du partenariat et dans le cadre des groupes de travail et commissions :**

- Un partenariat avec le SAMSAH Pré psy s'est mis en place. Un audit des pratiques professionnelles et du processus d'admission a eu lieu le 24 septembre 2020 ;
- Un groupe de travail Admissions s'est réuni 4 fois pour améliorer le processus d'admission en présence des professionnels du CD-95 (MDPH...) et de cadres d'ESMS du Val d'Oise (Autre SAMSAH...) ;
- Une revue coordonnée a eu lieu à la MDPH le 27 février 2020 ;
- Une rencontre a eu lieu avec la cellule Mesures d'Accompagnement Social Personnalisé (MASP) du service social départemental ;
- 3 réunions ont eu lieu avec le Conseil départemental : échange de pratiques sur le confinement de mars 2020 et la gestion de la crise sanitaire ;
- 2 participations par la responsable de service au Projets Territoriaux de Santé Mentale (PTSM) : groupe de travail GT2 « Prévention et gestion des situations de crises et des urgences » et réponse à deux questionnaires.

# LE SERVICE D'ACCOMPAGNEMENT MÉDICO-SOCIAL POUR ADULTES EN SITUATION DE HANDICAP PSYCHIQUE (SAMSAH)

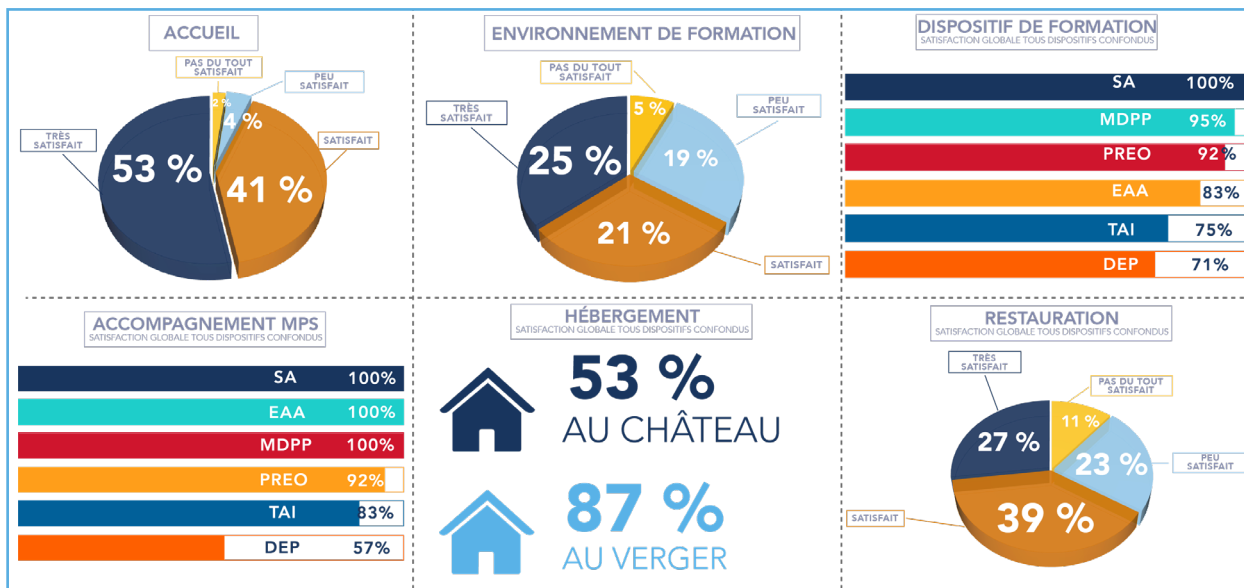
## NOS PERSPECTIVES

### Les perspectives 2021 pour le SAMSAH sont :

- Le maintien des groupes d'expression ;
- De poursuivre la passation du questionnaire de satisfaction par les professionnels ;
- De continuer les temps de travail avec le service qualité ;
- L'uniformisation institutionnelle des outils du groupe d'expression du SAMSAH sous une approche de présentation commune, en lien avec la charte graphique de l'institution avec le service qualité et le service communication ;
- La mise à jour d'un point de vue statistique du questionnaire pour une amélioration quantitative et qualitative.

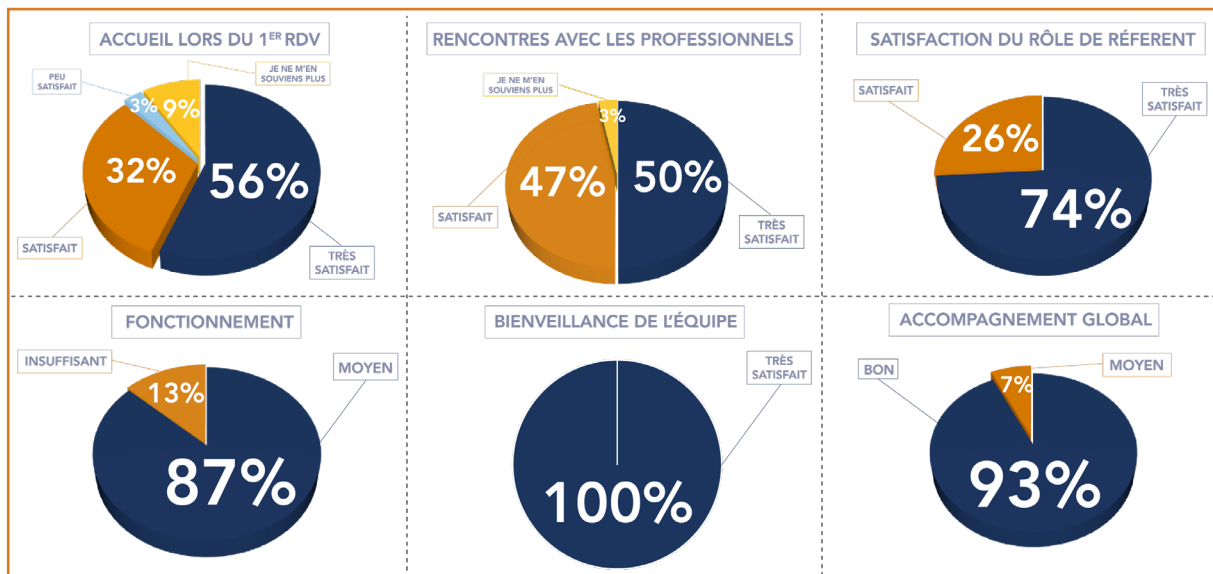
# LA SATISFACTION DES STAGIAIRES | ESRP

**Le contexte :** L'enquête de satisfaction de sortie est réalisée à la fin de l'accompagnement des stagiaires. Le taux de réponse au questionnaire est de 44 %. Ce taux de réponse est relativement faible par rapport aux années précédentes. Cette baisse (- 51%), par rapport à 2019, s'explique par le fait que les stagiaires sortis pendant le confinement (mars et mai), soit 50 usagers, n'ont pas pu répondre à l'enquête de satisfaction.



# LA SATISFACTION DES USAGERS | SAMSAH

**Le contexte :** La passation du questionnaire de satisfaction (travaillé en 2018 non modifié en 2020) auprès des usagers par leur référent a pu être réalisée en 2020. Elle a eu lieu au domicile des usagers ayant signé un contrat et accompagnés depuis au moins 6 mois. La passation se fait sur papier en présence ou non des professionnels qui ont fait le choix d'accompagnement au remplissage pour certains usagers en difficulté malgré le risque d'influence induite.



Infographie du rapport d'enquêtes de satisfaction 2020.



# NOUS CONTACTER

---

BELLE ALLIANCE - ESRP & SAMSAH  
4-8 RUE ALBERT MOLINIER - B.P 52  
95410 GROSLAY

01 39 34 30 00

accueilcba@bellealliance.fr

# NOUS SUIVRE

---



[www.bellealliance.fr](http://www.bellealliance.fr)



Belle Alliance - CRP et SAMSAH



Belle Alliance - CRP & SAMSAH